



REGATA CLASSI OPEN ALTURA E ORC

RILKE CUP 2020

Domenica 18 ottobre 2020

ISTRUZIONI DI REGATA

Le attività di regata dovranno essere svolte secondo le disposizioni in materia di contrasto e contenimento di diffusione del COVID 19 emanate dalla Federazione che i Comitati Organizzatori attiveranno e a cui i tesserati partecipanti si dovranno attenere sotto la vigilanza da parte dello stesso Comitato Organizzatore. Eventuali casi di COVID 19 che dovessero essere rilevati nel corso della manifestazione saranno denunciati dal Comitato Organizzatore ai competenti organi sanitari preposti.

CIRCOLI ORGANIZZATORI

ASD Diporto Nautico Sistiana

Sistiana 50/A – 34011 DUINO AURISINA (TS)
Tel 040291207 e-mail info@dnsistiana.it web www.dnsistiana.it

ASD Sistiana 89

Sistiana 54/F – 34011 DUINO AURISINA (TS)
Tel 3388515177 e-mail vela@sistiana89.it web www.sistiana89.it

ASD Yacht Club Portopiccolo

Sistiana 231/C – 34011 DUINO AURISINA (TS)
Tel. 040291291 e-mail ycportopiccolo@ppst.it web www.ycpp.it

Fa parte del ns. impegno come Circoli Organizzatori quello di far crescere la consapevolezza dei partecipanti alle regate veliche sul tema delle urgenti questioni ambientali che affliggono i mari.

È un piacere informarvi che questa regata è organizzata basandoci sui principi della Charta Smeralda, un codice etico e comportamentale redatto dalla Fondazione One Ocean.

<http://www.1ocean.org>

COMITATO DI REGATA (CdR)

Presidente	Sandro FABIETTI
1° membro	Luka VUGA
Componente	Alessandra CECHET
Componente	Tiziana BETTARELLO
Componente	Riccardo DE ROIA

SEGRETERIA DI REGATA

sede Diporto Nautico Sistiana
Sistiana 50/A Duino-Aurisina

1 – REGOLE

La regata è disciplinata dalle regole come definite nel **regolamento World Sailing 2017-2020 (RRS)**. Saranno inoltre in vigore i seguenti documenti:

- Normativa federale per la Vela d'Altura 2020 e le prescrizioni FIV
- le norme di legge sulla navigazione da diporto e le prescrizioni delle Autorità Marittime locali
- il regolamento "Open Altura 2017-2020 (revisione febbraio 2018)" per la suddivisione in categorie e classi per le flotte OPEN
- Regolamenti ORC (per flotta ORC)
- le Offshore Special Regulations 2020/2021 – categoria 4
- il "PROTOCOLLO DI REGOLAMENTAZIONE DELLE MISURE PER IL CONTRASTO ED IL CONTENIMENTO DELLA DIFFUSIONE DEL COVID-19 NELLE SOCIETÀ E ASSOCIAZIONI SPORTIVE AFFILIATE", versione aggiornata al 8 ottobre 2020 o eventuali successive versioni di seguito "Protocollo"
- il Bando di Regata e le presenti Istruzioni di Regata e le loro eventuali modifiche
- le eventuali altri comunicati del Circolo organizzatore e del Comitato di Regata

In caso di conflitto tra il Bando di Regata e le Istruzioni di Regata prevarranno quest'ultime (modifica RRS 63.7).

Nel Bando di Regata sono riportate le ulteriori deroghe alle RRS 41, 44.1, 51 e 55.

RILKE CUP x DUE 2020

2 - COMUNICATI E MODIFICHE ALLE ISTRUZIONI DI REGATA

Eventuali modifiche alle Istruzioni di Regata ed altri comunicati per i concorrenti saranno esposti all'Albo dei Comunicati presso il **pontile E del Diporto Nautico Sistiana** (porto di Sistiana) almeno due ore prima del segnale di avviso della regata e pubblicati sul sito www.dnsistiana.it

3 - SEGNALI A TERRA

- 3.1 I segnali saranno esposti all'albero dei segnali presso il **pontile E del Diporto Nautico Sistiana**.
- 3.2 Il segnale "Intelligenza" accompagnato da 2 segnali acustici significa: "la partenza della regata è differita". Il segnale di avviso sarà dato non meno di 60 minuti dall'ammainata dell'Intelligenza accompagnata da 1 segnale acustico (modifica Segnale di differimento "Intelligenza" del RRS).
- 3.3 La lettera "N" con 3 segnali acustici significa: "non ci saranno Regate nella giornata".
- 3.4 I segnali saranno ripetuti sul canale di servizio VHF.

4 - PROGRAMMA DELLA REGATA

La regata verrà disputata in una sola prova domenica 18 ottobre 2020 con **segnale di avviso Flotta OPEN VELE BIANCHE alle ore 11.55**. Il segnale di avviso per la **Flotta OPEN ALL SAIL** ed il segnale di avviso per la **Flotta ORC** saranno dati rispettivamente ad un **intervallo non inferiore ai 10 minuti** rispetto al segnale di avviso dato per la Flotta precedente chiamata a partire.

5 - AREA E PERCORSO DELLA REGATA

- 5.1 La regata si svolgerà nel Golfo di Trieste, nelle acque antistanti Portopiccolo e Punta Sdobba.
- 5.2 Il percorso per la flotta "OPEN vele bianche" sarà a vertici fissi, sequenza **P - 1 - 3 - 4 - A**, con una lunghezza complessiva pari a circa 8 nm, come da cartina e diagramma esplicativo in calce alle presenti istruzioni.
- 5.3 Il percorso per le Flotte "OPEN All Sail" e "ORC" sarà a vertici fissi, sequenza **P - 1 - 2 - 3 - 4 - A**, con una lunghezza complessiva pari a circa 12,4 nm, come da cartina e diagramma esplicativo in calce alle presenti istruzioni.
- 5.4 Le **boe 1 e 2 e 4** andranno lasciate **a sinistra**; la **boa 3** andrà lasciata **a destra**
- 5.5 I dati riportati nel diagramma del percorso, le coordinate di posizionamento delle boe, direzione in gradi bussola per la boa successiva e lunghezza lato sono indicativi. Eventuali non sostanziali differenze con il percorso in mare non saranno motivo di richiesta di riparazione. Questo modifica la regola RRS 62.1(a).

6 - BOE

- 6.1 La **boa P/A** di partenza e di arrivo sarà di forma **cilindrica e di colore arancione**. Dopo la partenza la **boa P diverrà boa A**.
- 6.2 Le boe di percorso **1-2-3-4** saranno di forma **cilindrica e di colore giallo**.
- 6.3 Le coordinate di posizionamento delle boe e la direzione approssimativa in gradi bussola per la boa successiva sono indicate nella cartina in calce alle presenti istruzioni.

7 - BANDIERE DI FLOTTA E PROCEDURA DI PARTENZA

- 7.1 Le bandiere identificative di Flotta saranno le seguenti:
 - bandiera di colore **VERDE** → Flotta "OPEN Vele Bianche"
 - bandiera di colore **ROSSO** → Flotta "OPEN All Sail"
 - bandiera di colore **GIALLO** → Flotta ORC
- 7.2 Quando un segnale visivo è esposto sopra l'identificativo di una flotta/e, quel segnale si applica soltanto a quella flotta/e. Questo cambia il preambolo Segnali di regata.
- 7.3 La procedura di partenza sarà conforme alla RRS 26.

AVVISO	BANDIERA DI FLOTTA	- 5 MINUTI
PREPARATORIO	LETTERA P o I o BANDIERA NERA	- 4 MINUTI
ULTIMO MINUTO	AMMAINATA LETTERA P o I o BANDIERA NERA	- 1 MINUTI
PARTENZA	AMMAINATA BANDIERA DI FLOTTA	partenza

- 7.4 I segnali visivi saranno accompagnati da segnali acustici e ripetuti sul canale di servizio 72 VHF. La mancata comunicazione radio, la difettosa o mancata ricezione, non sarà motivo di richiesta di riparazione (modifica RRS 62.1(a)).
- 7.5 Sono previste tre procedure di partenza separate, nel seguente ordine:
- Flotta "OPEN Vele Bianche"
 - Flotta "OPEN All Sail"
 - Flotta ORC.
- 7.6 Il segnale di avviso per la partenza della Flotta successiva sarà dato ad un **intervallo non inferiore ai 10 minuti** rispetto al segnale di avviso dato per la Flotta precedente chiamata a partire.
- 7.7 Durante la procedura di partenza di una Flotta chiamata a partire, le imbarcazioni non appartenenti a questa Flotta dovranno evitare l'area di partenza. Per area di partenza si deve intendere il rettangolo che si estende 200 metri dalla linea di partenza in tutte le direzioni.
- 7.8 Tutte le imbarcazioni che partono oltre 10 minuti dal proprio segnale di partenza saranno classificate "non partite" DNS senza udienza (modifica RRS A4 e A5).

8 - LINEA DI PARTENZA

- 8.4 La linea di partenza sarà costituita dalla congiungente un'asta con **bandiera arancione** posta sul battello del CdR, riconoscibile dal guidone sociale DNS, da lasciare a dritta e la **boa di partenza "P"** da lasciare a sinistra.

9 - CAMBIO DI PERCORSO E RIDUZIONE DI PERCORSO

- 9.1 Non sono previsti cambi di percorso (ciò modifica RRS 33).
- 9.2 Il percorso potrà essere ridotto, a discrezione del CdR, dopo il completamento di almeno 2 lati, a parziale modifica della RRS 32.1(b).

10- LINEA DI ARRIVO

La linea di arrivo sarà la congiungente tra un'asta con la bandiera arancione posta sul battello del CdR e la boa di arrivo A.

11 - TEMPO LIMITE

Il tempo limite per completare la prova scadrà alle **ore 17.00** per tutte le Flotte. Dopo tale ora, la linea di arrivo verrà rimossa e tutte le imbarcazioni regolarmente iscritte e non arrivate, saranno classificate **DNF** senza udienza (modifica RRS 35, A4 e A5).

12 - SISTEMA DI PENALIZZAZIONE

- 12.1 La RRS 44.1 è modificata nel senso che è richiesta l'esecuzione di un solo giro anziché di due giri.
- 12.2 Ogni concorrente che si penalizzi ai sensi della RRS 44 dovrà presentare al CdR l'apposita dichiarazione entro il termine stabilito per la presentazione delle proteste. Diversamente, in caso di protesta, la penalità potrà essere considerata come non eseguita (modifica RRS 44.2)

13 - PROTESTE E RICHIESTE DI RIPARAZIONE

- 13.1 Ad integrazione della RRS 61.1(a), il protestante, subito dopo l'arrivo, dovrà comunicare al battello del CdR il numero velico della barca che intende protestare.
- 13.2 I moduli di protesta saranno disponibili presso il battello del CdR e presso la segreteria di regata.
- 13.3 Il tempo limite per depositare il modulo di protesta presso la Segreteria, predisposta al battello del CdR ormeggiato al pontile E del Diporto Nautico Sistiana (porto di Sistiana), sarà di 60 minuti dopo che l'ultima barca ha terminato la prova indipendentemente a quale Flotta appartenga, oppure dall'issata di "Intelligenza su A" oppure "N su A", quale di questi sia l'evento più tardivo.
- 13.4 Nei successivi 30 minuti verrà esposto all'albo dei comunicati presso il pontile E del Diporto Nautico Sistiana (porto di Sistiana) l'Avviso di Udienze con l'elenco delle imbarcazioni protestanti, protestate e/o chiamate a testimoniare. Inoltre sarà pubblicato sul sito www.dnsistiana.it
- 13.5 E' responsabilità del protestante e del protestato verificare l'Albo dei Comunicati, ove saranno affisse le convocazioni per le udienze con relativo orario e luogo della discussione.
-

- 13.6 Per le "proteste di stazza" l'eventuale deposito cauzionale sarà proporzionato alla valutazione dell'intervento necessario.
- 13.7 Le udienze si terranno presso la Segreteria di regata.

14 - NORME SULLA SICUREZZA

Una barca che si ritira dalla prova dovrà darne comunicazione al CdR o al Circolo Organizzatore sul canale di servizio VHF.

15 - DISPOSIZIONI PER I RIFIUTI

- 15.1 I concorrenti devono limitare qualsiasi impatto ambientale negativo causato dallo sport della vela.
- 15.2 I rifiuti dovranno essere depositati a terra.
- 15.3 Le giuncature di spi o gennaker, se in materiale biodegradabile, non saranno considerate rifiuto.

16 - COMUNICAZIONI RADIO

Il canale di servizio sarà il **72 VHF**. Le comunicazioni radio effettuate dai concorrenti saranno ritenute valide solamente se confermate dalla stazione di ascolto. Tranne che in situazioni di emergenza, una barca, quando è in regata, non dovrà fare trasmissioni voce o dati e non dovrà ricevere comunicazioni voce o dati che non siano disponibili a tutte le barche.

17 - CLASSIFICHE E PREMI

- 17.1 Le classifiche per ciascuna categoria/classe saranno compilate in base all'ordine di arrivo in tempo reale per le classi OPEN e in tempo compensato per le classi "ORC"
- 17.2 Come previsto dal bando della regata il Comitato organizzatore avrà facoltà di accorpare le classi che non raggiungono un numero minimo di concorrenti assegnando le imbarcazioni alla classe più vicina nell'ambito della stessa categoria.
- 17.3 I premi saranno assegnati come previsto dal Bando di Regata.

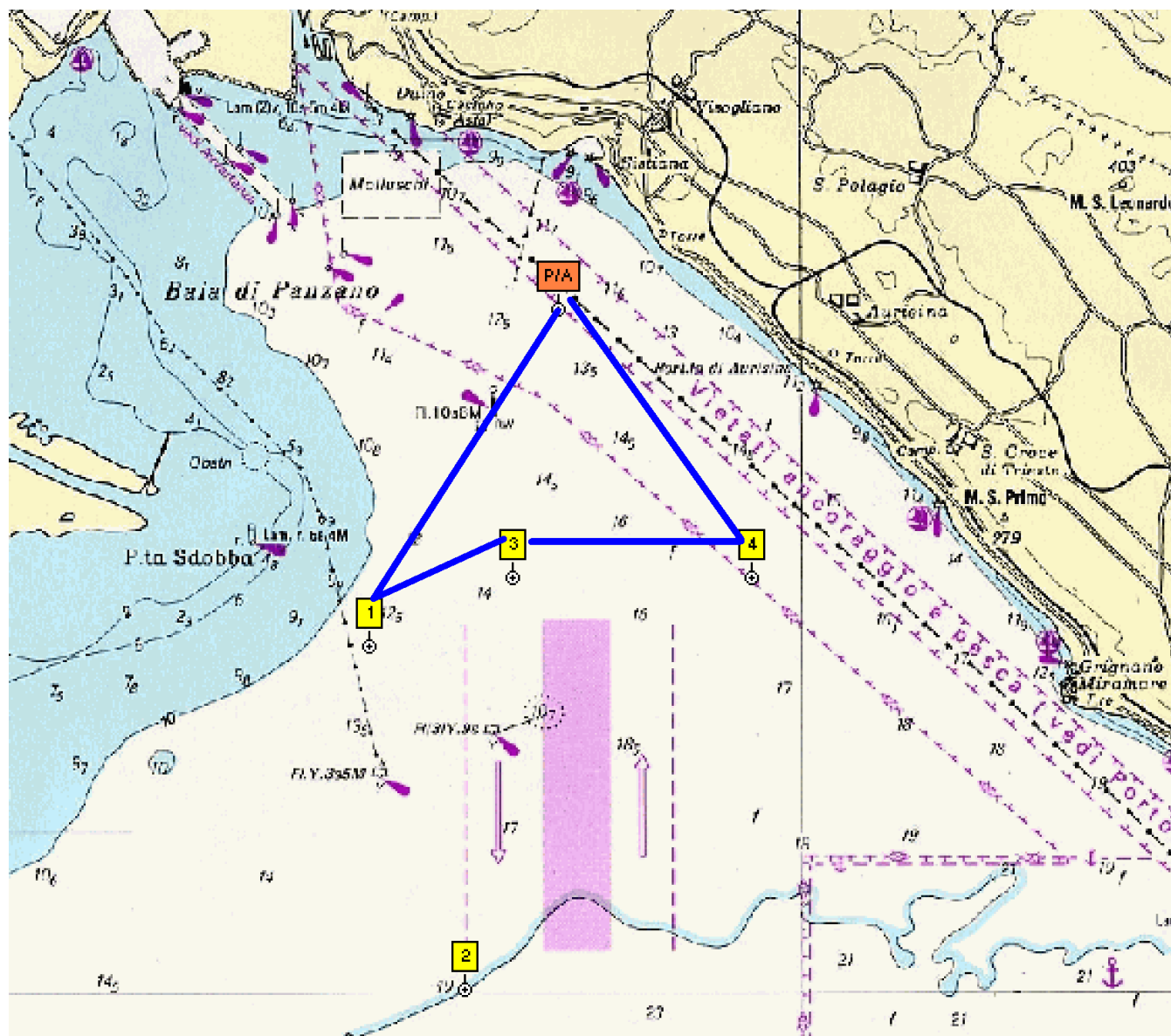
18 - SCARICO DI RESPONSABILITÀ ED ASSICURAZIONE

- 18.1 I concorrenti rispondono personalmente di tutti gli incidenti che potrebbero accadere alle loro imbarcazioni od ai loro equipaggi. È competenza dei proprietari o loro rappresentanti decidere in base alle loro capacità ed a quella dell'equipaggio, alla forza del vento, allo stato del mare, alle previsioni meteo marine, ecc., se uscire in mare oppure no o continuare la Regata. L'Autorità Organizzatrice ed il CdR si ritengono esonerati da ogni responsabilità.
- 18.2 È fatto obbligo ai concorrenti di essere in possesso di idonea assicurazione RC "estensione regata" a copertura di danni a cose ed a persone, con massimale conforme alle disposizioni di legge vigenti come da Bando di Regata e sottoscritto nel modulo di iscrizione.

19 - AVVERTENZE PARTICOLARI

- 19.1 Eventuali variazioni dell'equipaggio, dell'attrezzatura o del numero velico dichiarato sul modulo d'iscrizione dovranno essere approvate dal CdR, pena la possibile squalifica dell'imbarcazione.
- 19.2 Si ricorda che le norme internazionali per la navigazione prevedono che le navi in manovra vicino ai porti godono del diritto di precedenza anche sulle imbarcazioni a vela. L'Autorità Marittima nell'autorizzazione alla presente Regata obbliga tutti i Concorrenti a non intralciare il traffico commerciale, per nessun motivo.
-

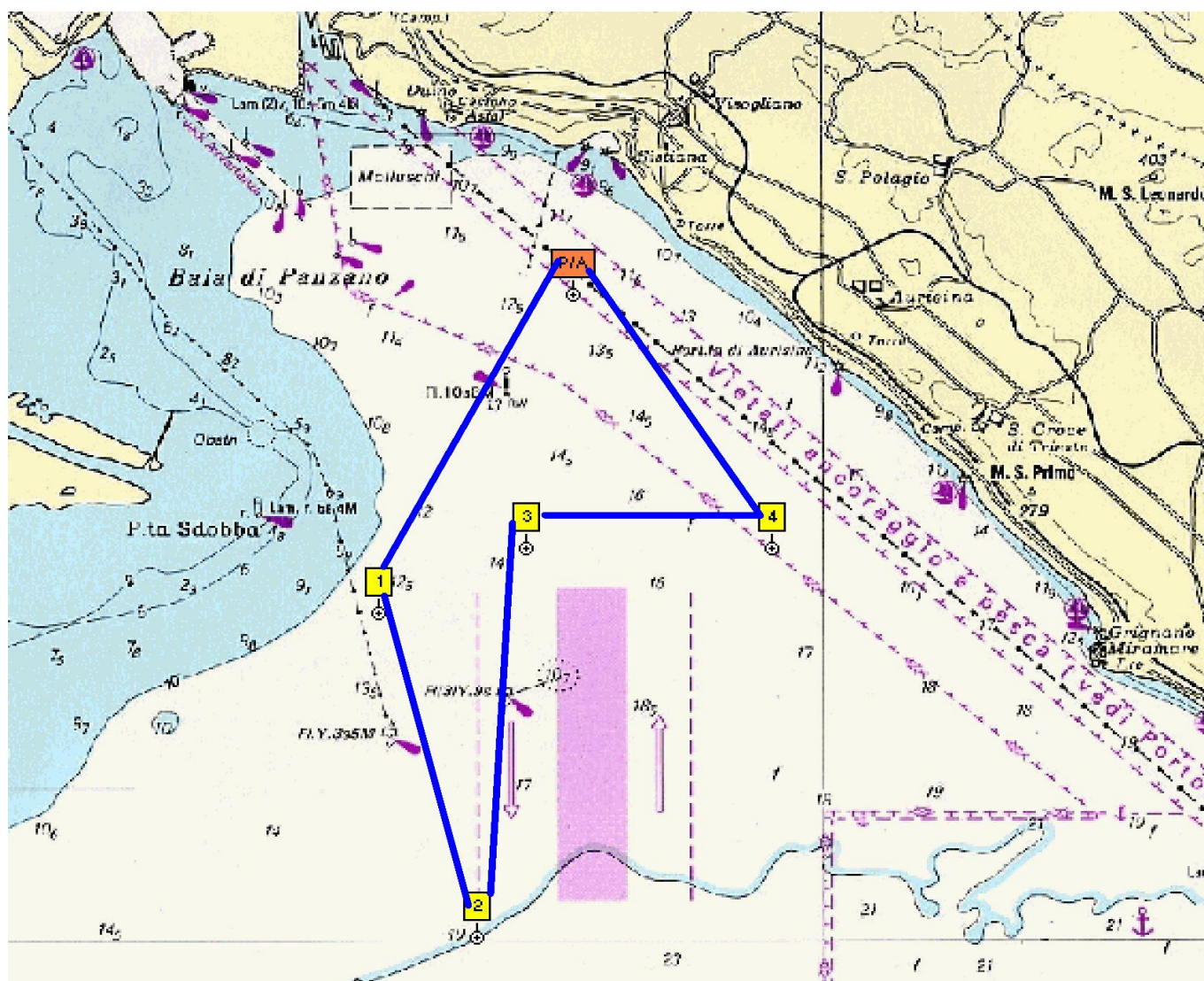
AREA E PERCORSO DELLA REGATA – FLOTTA OPEN VELE BIANCHE



P - 1 - 3 - 4 - A

Boa P - partenza	arancione	45°45.000' N – 13°37.500' E	direzione per boa 1 → 210°	lato 2,8 nm
Boa 1	gialla	45°42.500' N – 13°35.500' E	direzione per boa 2 → 065°	lato 1,1 nm
Boa 3	gialla	45°43.000' N – 13°37.000' E	direzione per boa 3 → 90°	lato 1,7 nm
Boa 4	gialla	45°43.000' N – 13°39.500' E	direzione per boa A → 325°	lato 2,4 nm
Boa A - arrivo	arancione	45°45.000' N – 13°37.500' E		

AREA E PERCORSO DELLA REGATA – FLOTTA OPEN ALL SAIL / ORC



P - 1 - 2 - 3 - 4 - A

Boa P - partenza	arancione	45°45.000' N – 13°37.500' E	direzione per boa 1 → 210°	lato 2,8 nm
Boa 1	gialla	45°42.500' N – 13°35.500' E	direzione per boa 2 → 165°	lato 2,5 nm
Boa 2	gialla	45°40.000' N – 13°36.500' E	direzione per boa 3 → 7°	lato 3,0 nm
Boa 3	gialla	45°43.000' N – 13°37.000' E	direzione per boa A → 90°	lato 1,7 nm
Boa 4	gialla	45°43.000' N – 13°39.500' E	direzione per boa A → 325°	lato 2,4 nm
Boa A - arrivo	arancione	45°45.000' N – 13°37.500' E		